



Technikhandbuch

# ANY-PARK

Einspielen neuer Firmware  
MAKWCR-V3 Controller



<b>Ausgabe</b>	<b>Bearbeitet</b>	<b>Beschreibung</b>	<b>Datum</b>
01	wri	Grundausgabe	10. Sep. 2012
02	wri	Fehlerbehebung beim Einloggen	30. April 2014



## **Inhaltsverzeichnis**

1. Einleitung.....	4
1.1. Informationen zum Technikhandbuch .....	4
2. Konfiguration des qCoscom .....	5
3. Arbeiten mit qCoscom .....	9
3.1. Daten sichern .....	12
3.2. RAM und ROM Speicher löschen.....	14
3.3. Daten einspielen.....	15
4. Schlussbestimmungen .....	17



## **1. Einleitung**

Dieses Dokument erklärt, wie man eine neue Firmware mittels der Software qCoscom in einem MAKWCR-V3 Controller einspielt.

Hierfür benötigen Sie die Software qCoscom. Sie erhalten diesen über Ihre Produkt CD oder können diesen von der Homepage der W. ARNOLD GmbH – [www.cardcontrol.com](http://www.cardcontrol.com) laden. Er ist für die Betriebssysteme Windows XP, Windows 7 und Linux verfügbar.

Ihr Rechner muss über ein Serielle Schnittstelle verfügen (COM-Port) oder Sie müssen einen USB-RS232 Wandler einsetzen. Nach unserer Erfahrung arbeiten Wandler mit einem Treiber der Firma FTDI (Future Technology Devices International Ltd.) zuverlässig. Sollten Sie mit der Installation des Treibers Probleme haben, wenden Sie sich bitte an Ihren Systemadministrator.

Die Software qCoscom ist für eine Reihe von Aufgaben vorgesehen. In dieser Anleitung wird nur das Einspielen neuer Firmware in MAKWCR-V3 Controller beschrieben.

### **1.1. Informationen zum Technikhandbuch**

Das Technikhandbuch ist Bestandteil der Lieferung und ist bei Montage-, Wartungs- und Reparaturarbeiten mitzuführen. Das Handbuch ist als PDF-Datei bei jeder Lieferung enthalten. Damit entlasten wir die Umwelt. Bei Weitergabe des Systems ist das jeweils beiliegende Handbuch mitzugeben. Eine Printausgabe für Servicetechniker wird bei der Schulung der Parksysteme ausgehändigt. Weitere Exemplare können Sie käuflich erwerben.

Arbeiten an den Systemen der W. ARNOLD GmbH dürfen nur von dafür geschulten Personal durchgeführt werden. Dieses Handbuch dient der Information vor Ort und ersetzt nicht eine von Hersteller geforderte Schulung. Bei unsachgemäßer Handhabung entfallen eventuelle Garantieansprüche. Unabhängig davon, gelten die örtlichen Unfallverhütungsvorschriften und Sicherheitsbestimmungen. Die W. ARNOLD GmbH übernimmt für Schäden die sich aus unsachgemäßer Handhabung von Geräten oder Komponenten anderer Hersteller ergeben keine Haftung.

Sie dürfen nur original Flashromdateien, die vom Hersteller für diese Anlage zur Verfügung gestellt werden, einspielen. Sie dürfen diese Dateien weder modifiziert noch anderweitig verändern. Jeder unsachgemäße Gebrauch kann zu Fehlfunktionen der Anlage führen. Dafür übernimmt die W. ARNOLD GmbH keine Haftung.

Beachten Sie, dass die Technik sich ständig ändert. Benutzen Sie immer ein aktuelles Technikhandbuch. Nutzen Sie auch unsere Schulungsangebote um auf dem Stand der Technik zu bleiben.

## 2. Konfiguration des qCoscom

Starten Sie qCoscom.

Beim ersten Start des qCoscom öffnet ein leeres "Arbeitsbereich" Fenster. Konfigurieren Sie zuerst den Seriellen Port.



Abbildung 1

Wenn Sie nicht sicher sind welche Schnittstellen ihnen zur Verfügung stehen, öffnen Sie das Programm „Schnittstellen Anzeige“. Die Software wird bei der Installation des qCoscom automatisch mit installiert.



Abbildung 2

Schließen Sie nun wieder die „Schnittstellen Anzeige“!

Erstellen Sie nun einen neuen Arbeitsbereich indem Sie den **[Neu]** Butten drücken. Folgendes Fenster öffnet:

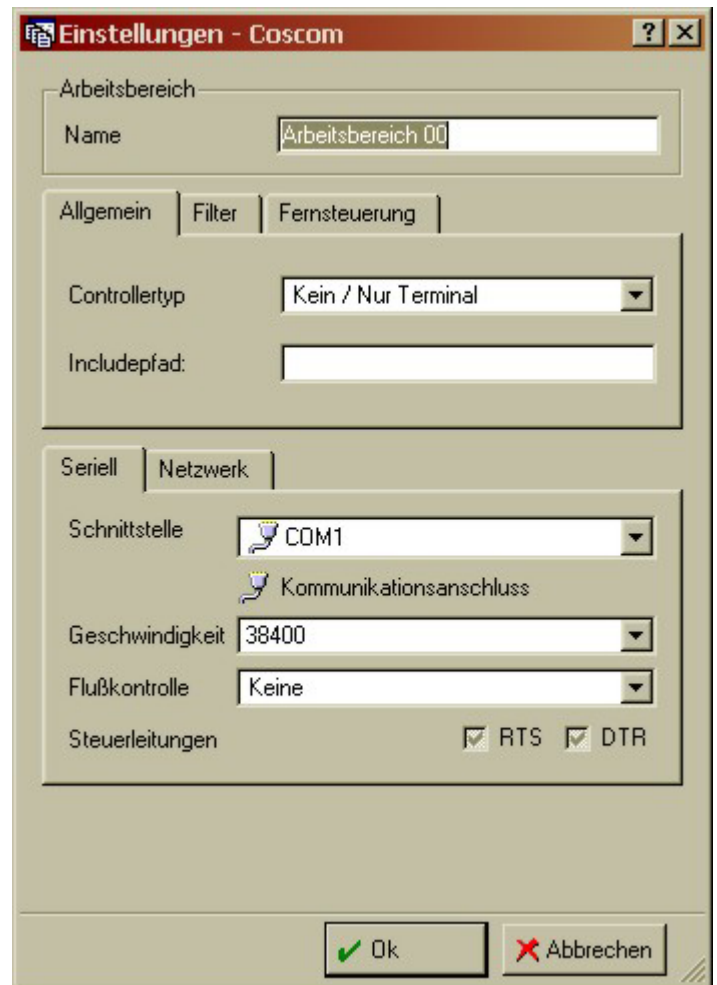


Abbildung 3

Tragen Sie nun folgende Daten ein:

- Name: MAKWCR-V3 (Sie können aber auch einen beliebig Namen wählen)
- Controllertyp: MAKWCR V3 (suchen Sie aus dem Menü Ihren Controllertyp!)
- Schnittstelle: Nehmen Sie die von Ihnen genutzte Schnittstelle – hier COM3
- Geschwindigkeit: zumeist 38.400 Baud (aktuelle Master immer 38.400 Baud)
- Flußkontrolle: Keine!

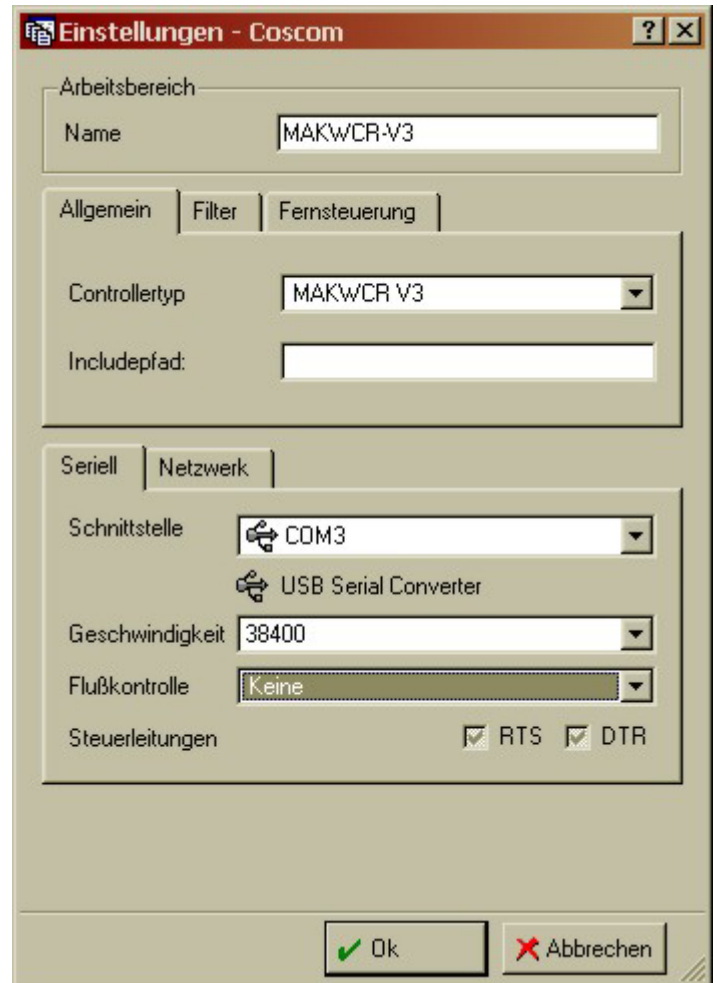


Abbildung 4

Bei den Reitern "Filter", "Fernsteuerung" und "Netzwerk" werden keine Einträge vorgenommen.

Haben Sie alle notwendigen Einträge vorgenommen, drücken Sie den **OK** Button! Die Einstellungen werden unter dem „Namen“ abgespeichert und stehen nun bei jedem Start zur Verfügung.

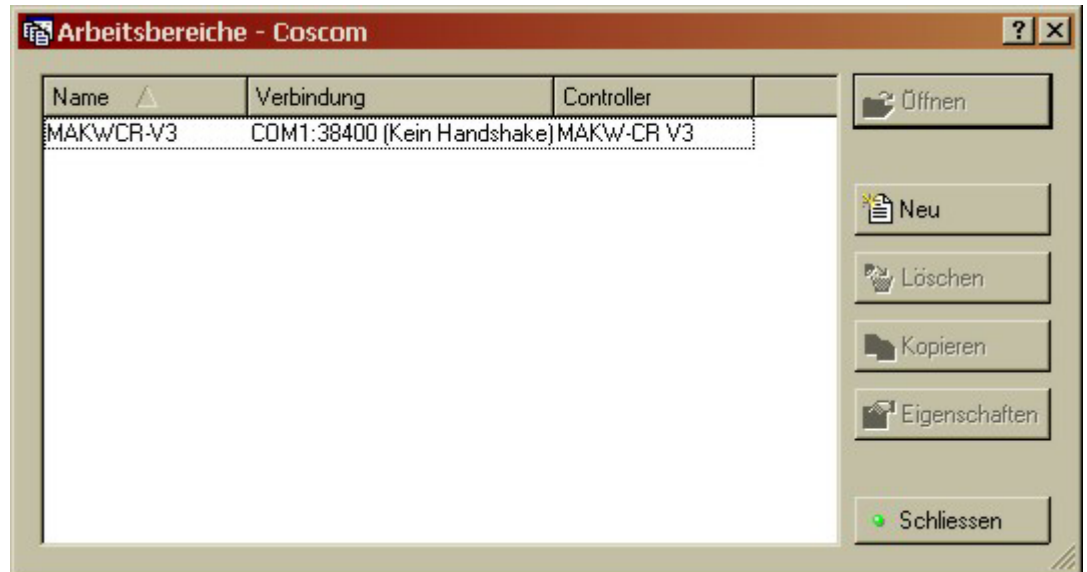


Abbildung 5

Sie haben die Möglichkeit mehrere Arbeitsbereiche zu erstellen. Dies wird z.B. benötigt wenn Sie verschiedene Versionen des MAKW-Controller im Einsatz haben.



### 3. Arbeiten mit qCoscom

Bevor Sie den Arbeitsbereich starten, schließen Sie den MAKW-Controller an. Für die Konfiguration wird immer der 25 polige Anschluss verwendet! Bei den Master finden Sie diesen auf der Rückseite, auf dem V3 Board siehe Abbildung 6 (**Main serial port**)!

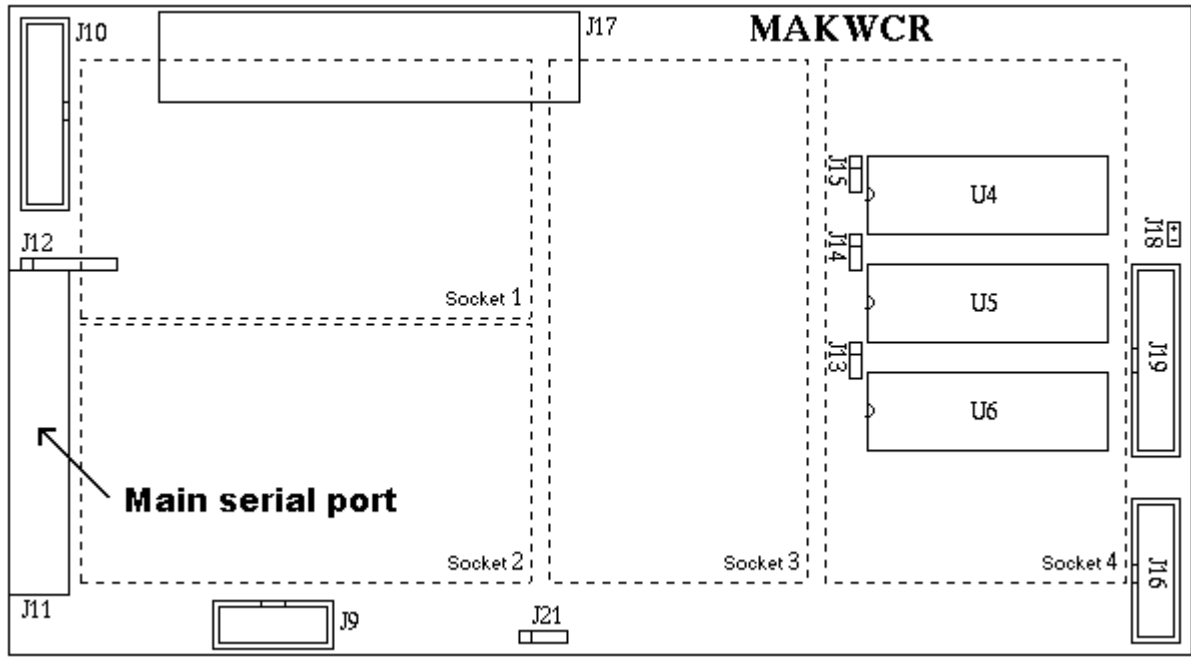


Abbildung 6

Öffnen Sie nun den Arbeitsbereich indem Sie den gewünschten Eintrag markieren und mit der Schaltfläche **[Öffnen]** öffnen.

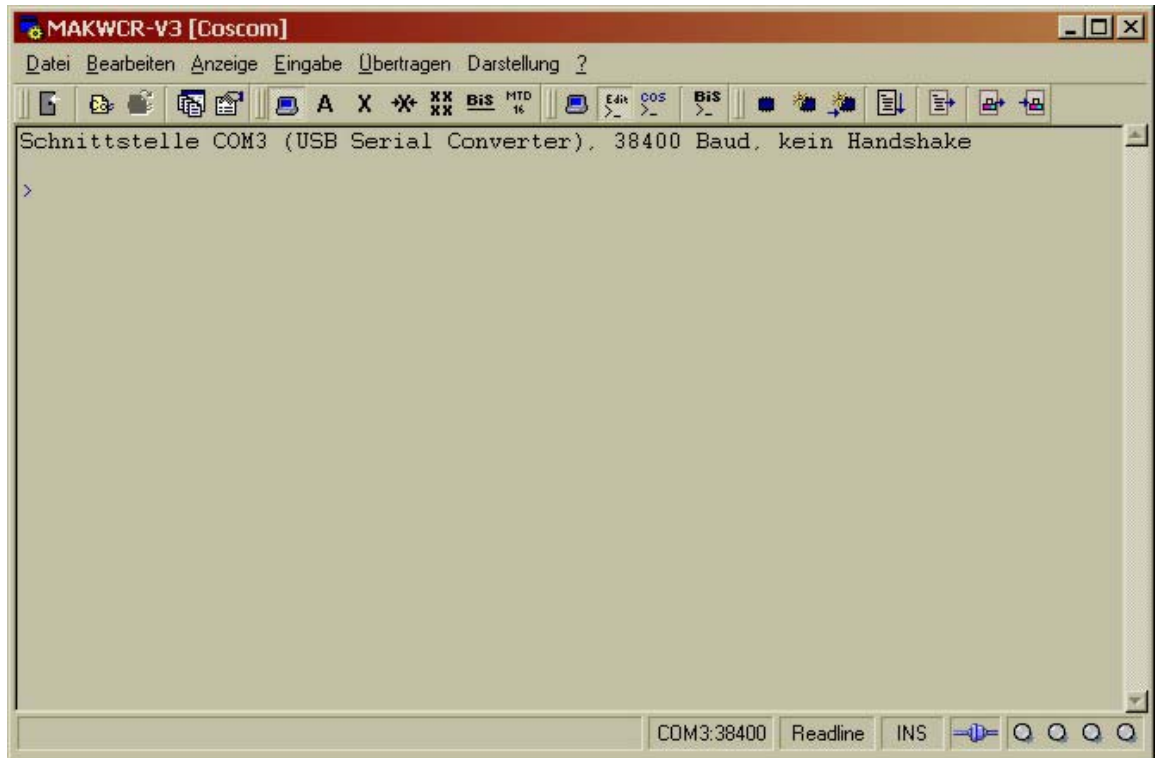


Abbildung 7



**Der Up- und Download der Dateien darf nicht unterbrochen werden. Stellen Sie insbesondere bei der Nutzung eines Notebook sicher, dass bei Akku-Betrieb diese geladen sind. Ein nicht kontrollierter Abbruch kann zur Zerstörung des Controllers führen!**

Um in das eigentliche Menü zu kommen müssen Sie nun die **[Esc]**-Taste der PC Tastatur drücken. Nach einigen Sekunden haben Sie die Abbildung wie **Fehler! Verweisquelle konnte nicht gefunden werden..** Sie befinden sich nun im Editor-Modus. Es stehen Ihnen hier Menü-Funktionen und Befehle zum Updaten und konfigurieren zur Verfügung. Bitte beachten Sie insbesondere darauf, dass Befehle zum Löschen von Speicherbereichen nicht rückgängig gemacht werden können. Ohne Datensicherung sind die Einträge verloren!



**Lässt sich der Controller nicht ansprechen oder gibt es Schwierigkeiten beim Zugriff auf den Controller gehen Sie folgendermaßen vor:**

- Überprüfen Sie die QCosCom-Einstellungen am Rechner!
- Schalten Sie den DIP-Schalter 2 (Firmware Abschaltung) im Controller auf „**ON**“ [siehe auch Technikhandbuch – MAKW-CR V3 Controller]. Führen Sie nun das UpDate wie beschrieben durch. Stellen Sie den DIP-Schalter nach Beendigung wieder auf „**OFF**“!

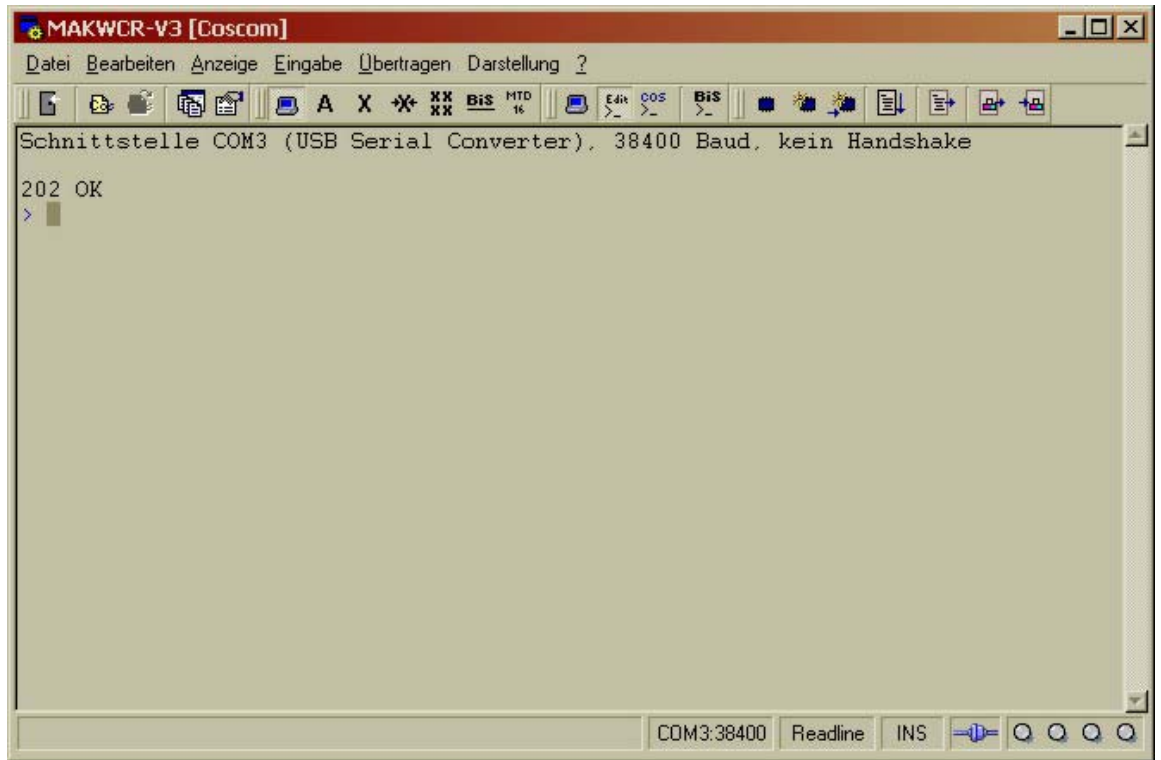


Abbildung 8

Das System meldet sich mit „202 OK“. Mit dem Befehl „res“ versetzen Sie den Controller wieder in seinen Arbeitsmodus!



### 3.1. Daten sichern

Als erstes sichern Sie bitte die vorhandenen Daten des MAKW-Controller. Öffnen Sie dafür das Menü „Übertragen – Flash-> Systemdatei“.

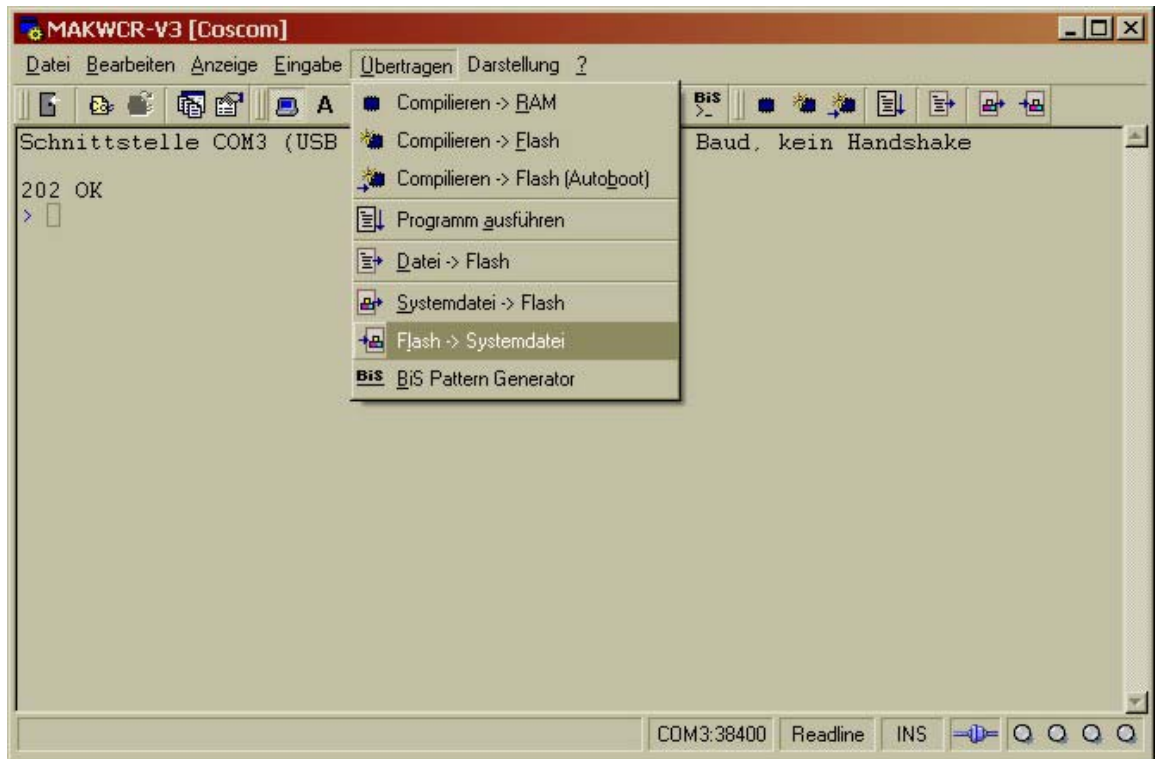


Abbildung 9

Es öffnet sich ein Fenster in dem Sie den Dateinamen und den Dateipfad für die Datensicherung eingeben.

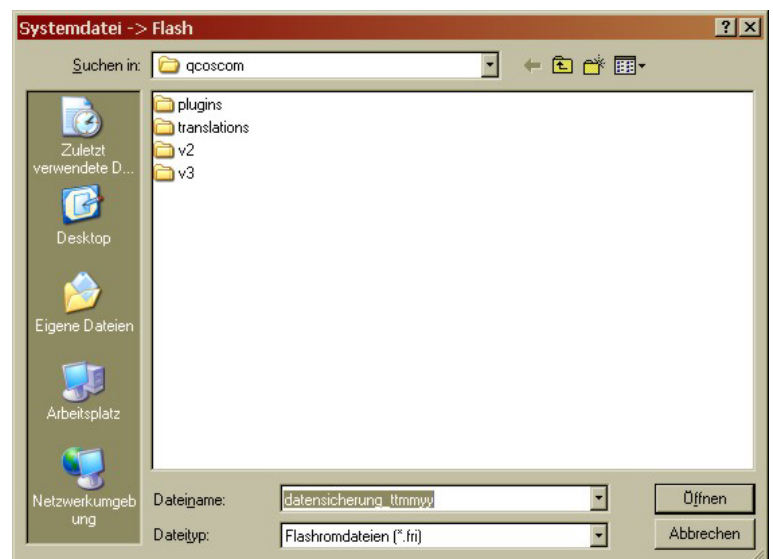


Abbildung 10

Geben Sie einen Namen für die Datensicherung ein.



**Sie müssen die Endung – .fri! – mit eingeben!!**

Wenn Sie nun den Butten **[Öffnen]** drücken startet der Update! Der Vorgang kann einige Minuten dauern! Den Vorschritt sehen Sie als „x“% dargestellt!

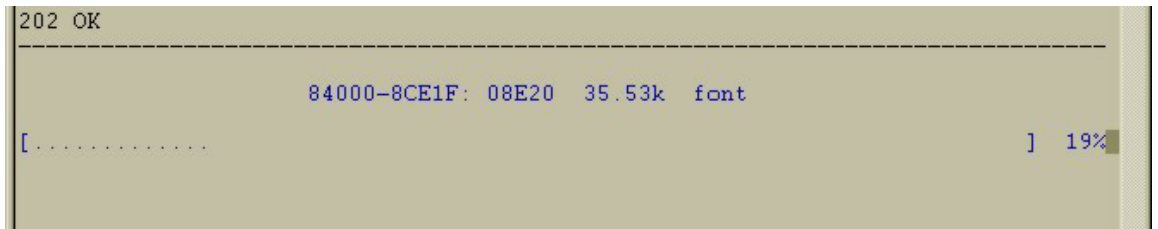


Abbildung 11

Ist die komplette Datei übertragen, meldet sich qCoscom wie folgt:

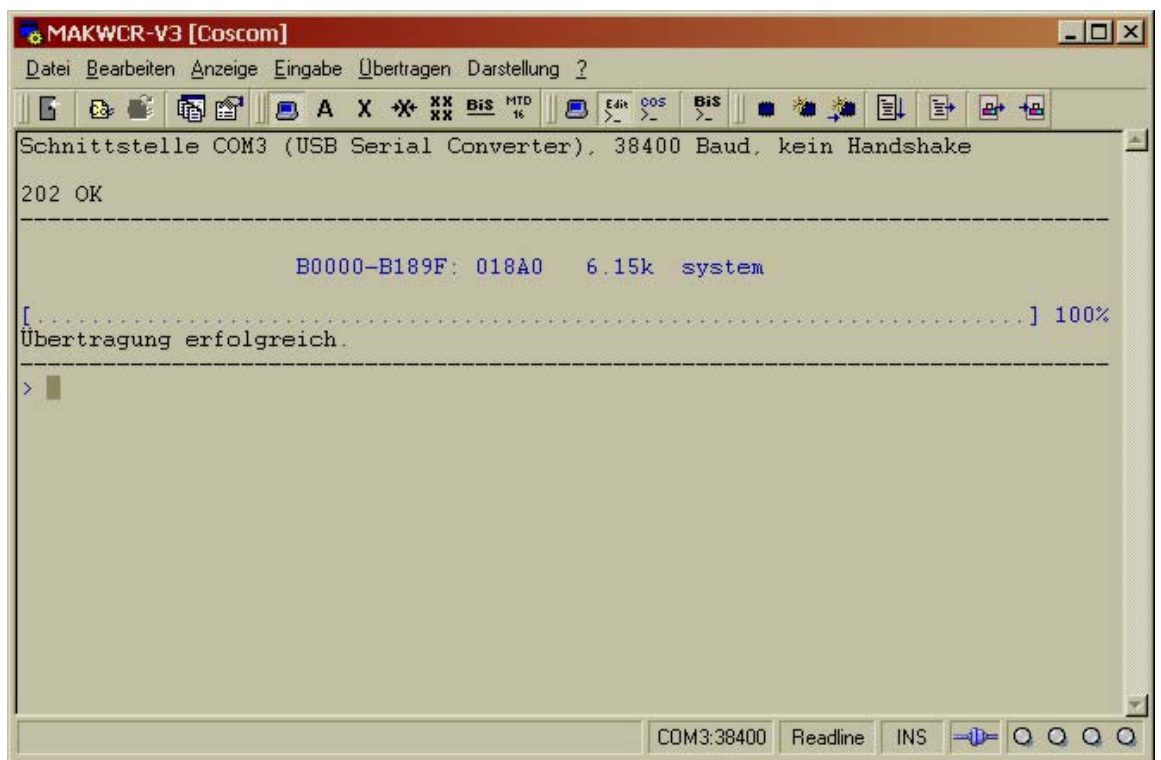


Abbildung 12



### 3.2. RAM und ROM Speicher löschen

Um sicher zu gehen, dass alle Daten bei einem Firmware update neu gesetzt werden, müssen der RAM- und der ROM-Speicher manuell gelöscht werden! Hierfür stehen Ihnen folgende Befehle zur Verfügung:



**Beachten Sie, dass die Löschrufe für die Speicher nicht rückgängig gemacht werden können. Wurde keine Datensicherung gemacht, sind diese Daten unwiederbringlich verloren!**

Aktivieren Sie mit der **[ESC]** Taste den Editor.

Geben Sie nun den Befehl „ram“ ein – danach den Befehl „new“. Der RAM-Speicher wird nun gelöscht.

Wiederholen Sie dies mit dem ROM-Speicher – Befehl „rom“ – danach den Befehl „new“. Damit ist auch der ROM-Speicher gelöscht.

```
MAKWCR-V3 [Coscom]
Datei Bearbeiten Anzeige Eingabe Übertragen Darstellung ?
Schnittstelle COM3 (USB Serial Converter), 38400 Baud, kein Handshake
202 OK
> ram
604 No program loaded
> new
208 RAM application deleted
> rom
202 OK
> new
209 Flash application deleted
> res
999 Goodbye
200 Bytecode Interpreter V1.6.8i#4069P216 26.02.2010 13:29:43 CET
>
```

Abbildung 13

Wenn Sie den Editor-Modus verlassen, meldet sich der Controller mit seinem Betriebssystem.

### 3.3. Daten einspielen

Stellen Sie sicher dass Sie weiterhin mit dem qCoscom am Controller eingeloggt sind. Sind Sie sich nicht sicher, schließen Sie den qCoscom und starten den Vorgang neu wie unter 3 beschrieben!

Öffnen Sie dafür das Menü **„Übertragen – Systemdatei ->Flash“**

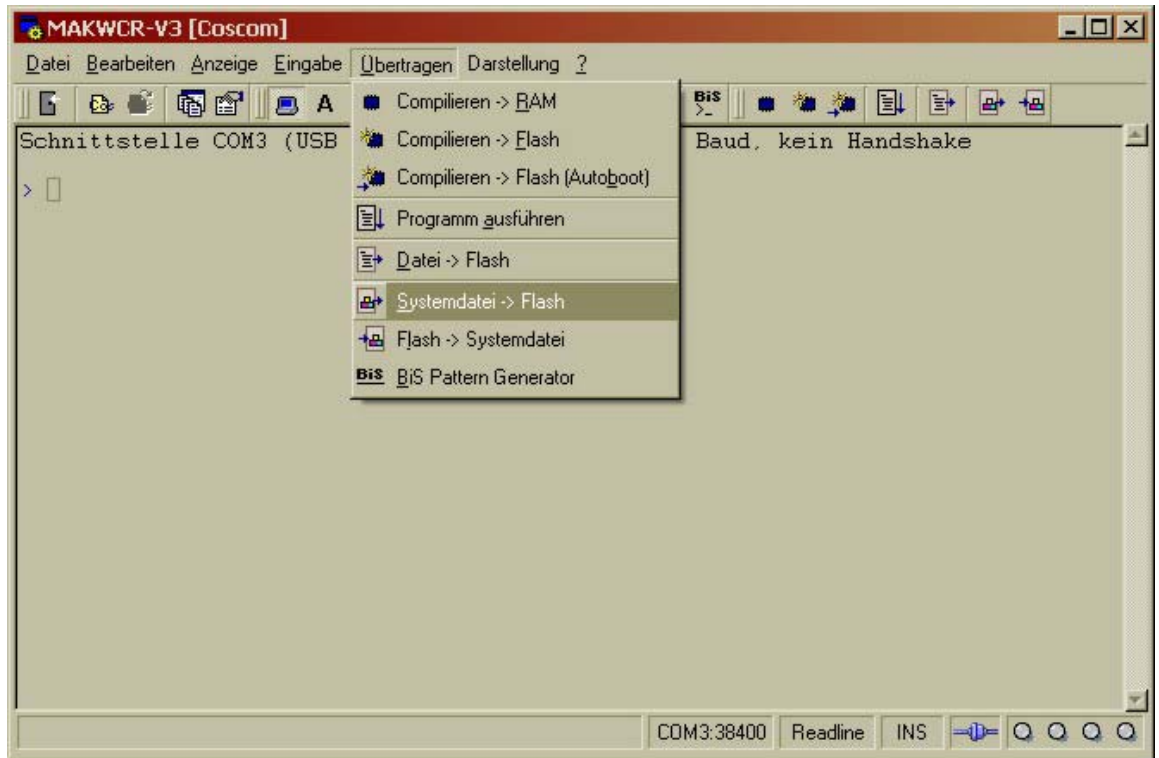
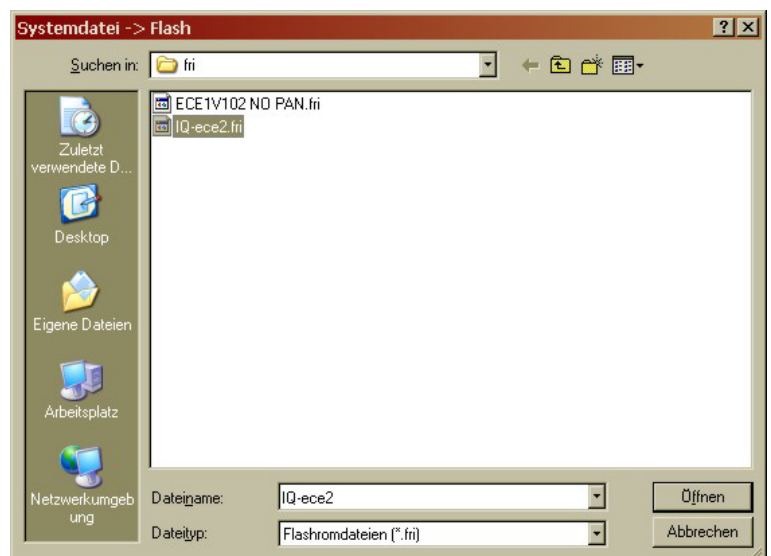


Abbildung 14

Wählen Sie nun die entsprechende Datei aus:



Wenn Sie nun den Butten **[Öffnen]** drücken startet der Update! Der Vorgang kann einige Minuten dauern! Den Vorschritt sehen Sie als „x“% dargestellt (s.a. Abbildung 11)!



Ist die komplette Datei übertragen, meldet sich qCoscom wie folgt:

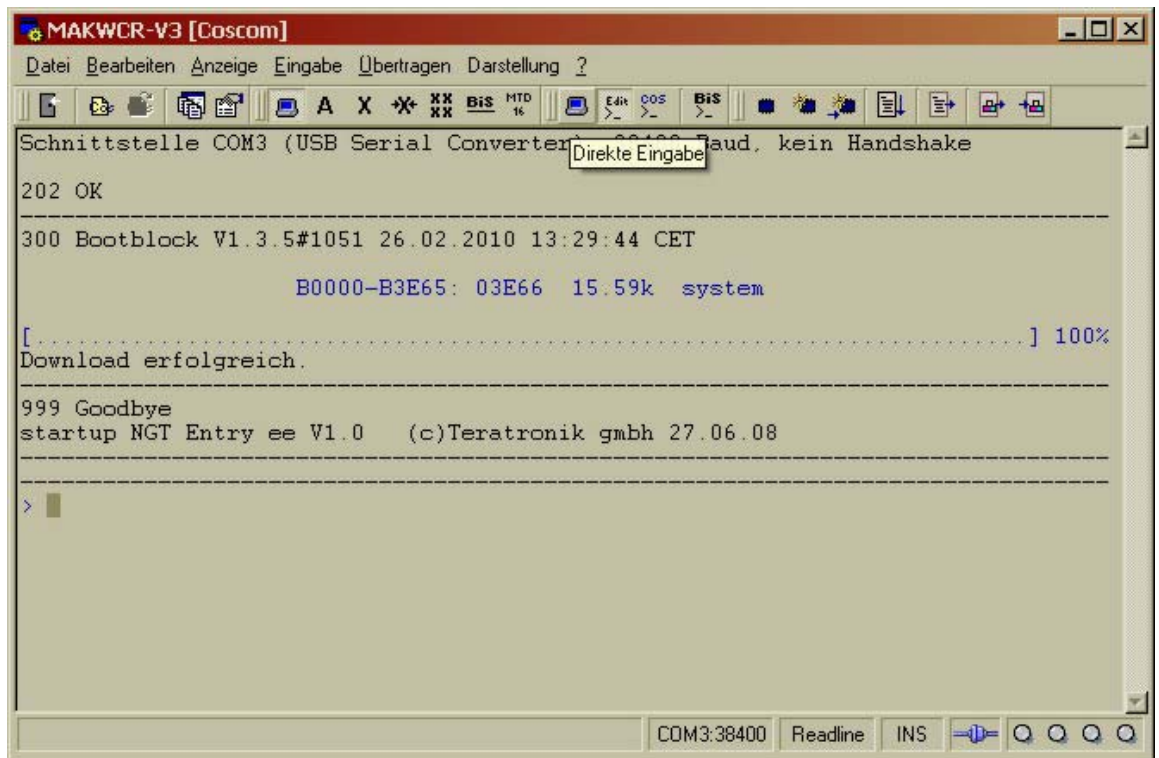


Abbildung 15

Der Controller startet nach dem erfolgreichen Update von selbst neu und meldet sich mit der aktuellen Firmware! Anschließend initialisiert sich der Controller selbst. Dieser Vorgang kann einige Minuten dauern.

Beachten Sie bitte, dass bei der Firmware für den Master unter Umständen folgende Meldung kommen kann:

```
999 Goodbye
STARTUP NGT-MASTER V415 PAN
IPC OPEN ERROR
-19
```

Die Meldung **IPC OPEN ERROR -19** können Sie ignorieren!



## **4. Schlussbestimmungen**

### **Urheberrecht**

Alle Rechte sind vorbehalten. Sämtliche Fotos, Abbildungen und Texte dürfen von den Nutzern dieses Informations-Angebotes nicht für eigene Zwecke, gleich welcher Art, verwendet werden.

Jede Vervielfältigung gleich welcher Art ist grundsätzlich verboten! Jede unberechtigte Nutzung von Bildern, Bildelementen, Texten und Logos wird abgemahnt. Jeder Fall der Zuwiderhandlung löst eine Vertragsstrafe von € 5.100,00 pro Verletzungshandlung aus und verpflichtet zur Zahlung von Schadensersatz.

Ausgenommen sind schriftliche Vereinbarungen mit der W. ARNOLD GmbH.

### **Haftungsausschluss**

Die Daten der vorliegenden Bedienungsanleitung dienen der Produktbeschreibung und sind keine zugesicherten Eigenschaften. Für fehlerhafte Informationen und sich daraus entstehende Schäden übernimmt die W. ARNOLD GmbH keine Haftung. Einzelne Eigenschaften können ohne vorherige Ankündigung geändert werden, wenn sich daraus keine Änderung der Funktionalität des Produktes ergibt.

**W. ARNOLD GmbH**

**Mörfelder Landstrasse 11  
D-63225 Langen**



■ Telefon:	+49 (0)6103 - 201270
■ Telefax:	+49 (0)6103 - 977816
■ E-Mail:	info@cardcontrol.com
■ Internet:	<a href="http://www.cardcontrol.com">www.cardcontrol.com</a>
■ Geschäftsführer:	Thomas Arnold
■ Registergericht:	Amtsgericht Offenbach
■ Registernummer:	HRB 31689
■ Umsatzsteuer Nr.:	DE 113593968